

KINNITATUD

28. veebruari 2023 a.

direktori käskkirjaga nr 1-1/7



## **PÄRNU PÄIKESE KOOL HÄDAOLUKORDADE LAHENDAMISE PLAAN**

## Sisukord

Sissejuhatus	2
1. HÄDAOLUKORDADE LAHENDAMISE ÜLDISED PÕHIMÕTTED	3
1.1. KOMMUNIKATSIOON HÄDAOLUKORRAS	4
2. HÄDAOLUKORRAD, MIDA LAHENDAB OPERATIIVTEENISTUS	6
2.1. TEGUTSEMINE TULEKAHJU KORRAL	7
2.2. TEGEVUS ÄKKRÜNNAKU KORRAL	10
2.3. TEGEVUS POMMIÄHVARDUSE KORRAL	12
2.4. TEGEVUS POMMIKAHTLASE ESEME LEIDMISE KORRAL	14
3. HÄDAOLUKORRAD, MIDA LAHENDAB KRIISIMEESKOND	16
3.1. TEGEVUS VÄGIVALDSE ISIKU KORRAL	16
3.2. TEGEVUS SURMAJUHTUMI KORRAL	18
3.3. TEGEVUS ÄKILISE HAIGUSPUHANGU KORRAL	20
3.4. TEGEVUS TRAUMA KORRAL	22
3.5. TEGEVUS OHTLIKE ESEMETE VÕI AINETE OMAMISE JA KASUTAMISE KORRAL	23
4. HÄDAOLUKORRAJÄRGSED TAASTAVAD TEGEVUSED	24
5. EVAKUATSIOONIJUHIS	25

## Sissejuhatus

Hädaolukorra lahendamise plaan (edaspidi HOLP) on juhendmaterjal, milles on kirjeldatud hädaolukordade lahendamise üldised alused, info liikumine, kooli kriisimeeskonna koosseis ja ülesanded ning hädaolukordadele järgnevad tegevused normaalse koolielu taastamiseks.

Juhendmaterjali koostamisel on arvesse võetud Pärnu Päikese Kooli hoonest ja kasutada olevatest süsteemidest tulenevad eripärad ning kooli tavapärase töökorraldus.

Käesolev juhendmaterjal kirjeldab personali tegevusi hädaolukorras. Kuna ükski hädaolukord ei sarnane eelmisega, ei ole võimalik kõiki asjaolusid ette näha ja kirja panna. Hädaolukorra lahendamine on kunst, kus tuleb omavahel põimida **kirja pandud reeglid** ning **oma parim teadmine**. Kõige olulisem on **võtta vastu otsus**.

## Hoone iseloomustus

Pärnu Päikese kool asub aadressil Rõugu 8 a, Pärnu linn. Tegu on ühekorruselise koolihoonega, mis enda tulepüsivuselt kuulub TP 1 hoonete hulka (tulepüsiv) st. tulekahju ja süütamise korral hoone ei varise kokku. Hoone on varustatud ka esmaste tulekustutusvahenditega (pulberkustutid).

Hoonel on kaks maapealset korrust, õppetöö ja inimesed viibivad valdavalt esimesel korrusel, teine korrus on tehnilised ruumid, serveriruum ja ventilatsiooniruum. Hoonel on aknaid ja uksi ümber kogu hoone, sissepääs on tööajal avatud läbi peapääsla, mille kaudu sisenevad tööajal hoonesse ka lapsevanemad, kes käivad lastel järel.

Hoone uksed on varustatud ka läbipääsukaardi süsteemiga.

## 1. HÄDAOLUKORDADE LAHENDAMISE ÜLDISED

### PÕHIMÕTTED

Hädaolukord on ootamatu sündmus või olukord, mis võib

- kaasa tuua vigastatud või hukkunuid;
- tekitada suure varalise kahju;
- tekitada tõsiseid häireid kooli tegevuses
- ohustada koolipere turvalisust ja heaolu.

#### Hädaolukordi on kahte tüüpi:

1. Hädaolukorrad, mille lahendamiseks on ellu kutsutud riiklikud operatiivteenistused päästeteenistus, kiirabi, politsei (edaspidi OT).
2. Hädaolukord, mille lahendab kooli kriisimeeskond.

#### Kriisimeeskonna koosseis ja tegevused

Nimi	Amet koolis	Amet kriisimeeskonnas	Kontakt
Marju Trumsi	direktor	Kriisimeeskonna juht (evakuatsioonijuht)	58070211
Marju Kivi	infospetsialist	Kriisimeeskonna liige (Evakuatsioonijuhi asendaja)	58133255
Ere Pool	puhastusteenindaja	Kriisimeeskonnaliige	5179743
Malle Meister	tegevusjuhendaja	Kriisimeeskonnaliige	5534802

#### Taastavad tegevused pärast hädaolukorra lahendamist

- vajaliku infovahetuse tagamine;
- vajalike spetsialistide kaasamine;
- tegevuste dokumenteerimine ja analüüs.

#### Hädaolukorravälised tegevused

- HOLPi täiendamine (juhul, kui on toimunud sündmuseid ning analüüsi tulemused näitavad, et plaani on vaja täiendada);
- riskide hindamine ning maandamistegevuste korraldamine (kord aastas vaadata üle ja hinnata, kas riskide maandamiseks kavandatud meetmed on piisavad);
- personali teadlikkuse tagamine (HOLPi tutvustamine ja õppuste läbiviimine 1x aastas);
- kommunikatsioonivõrgustiku loomine (hädaolukordade lahendamiseks vajalike koostöölepete sõlmimine ja kontaktide loomine);
- tehnilise valmisoleku tagamine hädaolukorra lahendamiseks (seadmete korrasoleku kontroll, evakuatsiooniskeemide olemasolu, võtmete kättesaadavus);
- ennetus- ja teavitustegevuse korraldamine.

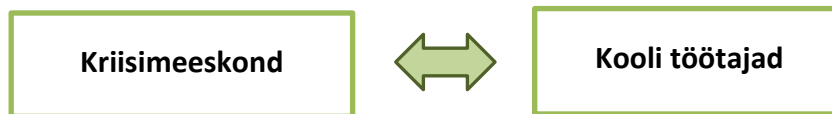
## 1.1. KOMMUNIKATSIOON HÄDAOLUKORRAS

Info õige liikumine kolmel suunal on hädaolukorra eduka lahendamise olulisim tingimus. Kommunikatsiooni korraldab evakuatsioonijuht.



### Sisekommunikatsioon

Sisekommunikatsiooni ajal toimub infovahetus kooli töötajate ja kriisimeeskonna vahel



**Hädaolukorras edastab kooli töötaja info Häirekeskusele 112 ja esimesel võimalusel kriisimeeskonnajuhile (evakuatsioonijuhile).** Kui evakuatsioonijuht ei ole telefoni teel kättesaadav, tuleb teavitada ükskõik missugust **kriisimeeskonna liiget**. Kuna kõiki olukordi ei ole võimalik ette näha, peab töötaja olema valmis ise otsustama, kellele on mõistlik vajalik info edastada.

**Kriisimeeskonna juht (Evakuatsioonijuht)** kontrollib, et Häirekeskust on teavitatud ning kriisimeeskonna liikmete ning töötajate vahelise infovahetuse häireolukorra ajal.

**Kriisimeeskonna liikmed** jäävad töötajatele toeks hädaolukorra lahendamisel, evakuatsiooni korral juhib evakuatsioonijuht või tema asendaja evakuatsiooni maja sees ning võtab kogunemiskohas vastu töötajate info.

**Kriisimeeskonna juht (Evakuatsioonijuht)** korraldab hädaolukordade lahendamise ja vanemate esmase teavitamise.

Hädaolukorras võib tekkida vajadus teavitada ohust kõiki hoones viibivaid inimesi. Hädaolukorra teavitus tähendab, et tuleb alustada kokkulepitud tegevustega (nt varjumise või evakuatsiooniga).

Evakuatsioonijuht või hädaolukorra esmane avastaja edastab hädaolukorra teavituse alljärgnevalt:

1. Tulekahju korral vajutades lähimat teatenuppu, suuliselt (kui keegi koridoris vastu tuleb ja võimalusel helindussüsteemi kaudu).
2. Äkkrünnaku või probleemse isiku korral kasutades võimalusel helisüsteemi

## Kommunikatsioon operatiivteenistustega (OT)

Häirekeskusesse võivad helistada kõik inimesed, kes on ohtu märganud.



Häirekeskusesse helistab kindlasti ka hädaolukorra kohta informatsiooni saanud evakuatsioonijuht, kes vastutab info jõudmise eest Häirekeskusesse. Helistaja peab olema valmis andma häirekeskusele järgmist infot:

- millise hädaolukorraga on tegemist;
- hädaolukorra asukoht: kooli nimi, aadress, detailne asukoht;
- kas on kannatanuid, kannatanute seisund;
- helistaja nimi ja telefoninumber.

Vastata tuleb kõigile operaatori küsimustele, kõnet ei tohi katkestada ilma operaatori loata ning tuleb järgida operaatori juhiseid. Juhul kui hädaolukorras on eriolukord (nt evakuatsioon on takistatud, inimesed on jäänud lõksu vms) tuleb operaatorit sellest teavitada.

**Pärast helistamist ei tohi telefoni välja lülitada, sest Häirekeskusest võidakse lisainfo saamiseks tagasi helistada!**

## Väliskommunikatsioon

Hädaolukorda iseloomustab järsult suurenev infovajadus. On oluline, et vanemaid teavitataks esimesel võimalusel. Vastasel juhul hakkavad vanemad ise infot otsima, tulevad põhjuseta sündmuskohale või levitavad vale infot. Ka meediapäringutele vastatakse esimesel võimalusel, et takistada valeinfo levikut, sellega tegeleb **kriisimeeskond**

Vanemaid teavitataks esimesel võimalusel, vastasel juhul hakkavad nad ise infot otsima.

koostöös **OT- ga**. OT Ja Kriisimeeskonna poolt antakse juhtunust esmane ülevaade vanematele ja meediale ning edastatakse kontakt, kust saab täiendavat infot.

**Hädaolukorra puhul, mida lahendab OT, korraldab väliskommunikatsiooni OT.** Kooli ülesanne on esmase info edastamisel viidata OT- le ning teha nendega koostööd.

Taastavate tegevuste ajal ning nende hädaolukordade puhul, mida lahendab kool, korraldab väliskommunikatsiooni direktor ning kaasab vajadusel kooli pidaja esindaja.

Kui õpetajal tekib hädaolukorras vajadus info jagamiseks, pöördub ta **direktori või OT** poole. **NB! Infot ei või edastada vigastatute ja hukkunute kohta** (seda teeb OT) ning isikuandmete ja mobiiltelefonide numbrite kohta.

Sündmuskohale tulnud ajakirjanikud tuleb suunata direktori juurde. Alla 18-aastast isikut võib ajakirjanik küsitleda üksnes vanema loal.

## 2. HÄDAOLUKORRAD, MIDA LAHENDAB OPERATIIVTEENISTUS

Hädaolukorra tekkides ei ole operatiivteenistust kohal. Kooli personali ülesanne on alustada enne OT saabumist tegevustega, mis on kõigile teada ega vaja täiendavat selgitust (nt evakuatsioon).

Alustada  
hädaolukorralahendamise  
enne operatiivteenistuse  
saabumist

Hädaolukorra lahendamise etapid:

<i>Nimetus</i>	<i>Selgitus</i>
Hädaolukorra tekkimine	
Teavitus	Teave hädaolukorrast jõuab korraga kõigi hädaohus olevate inimesteni ( <i>helindussüsteem või ATS häiresignaal</i> )
Esmased tegevused	Tegevused, mis on kõigile teada ega vaja täiendavat selgitamist ( <i>varjumine või evakuatsioon</i> )
Hädaolukorra lahendamine	<ul style="list-style-type: none"> <li>● OT lahendab hädaolukorra, kooli kriisimeeskond tegutseb vastavalt nende korraldustele.</li> <li>● Kool lahendab hädaolukorra kaasates spetsialiste.</li> </ul>
Taastavad tegevused	Normaalse koolielu taastamine

### Tegevused hädaolukorra lahendamise ajal

Tulekahju, äkkrünnaku, pommiähvarduse jms sündmuste puhul lahendab hädaolukorra OT ja kooli kriisimeeskonna ülesanne on neid toetada.

Kriisimeeskond:

- teavitab Häirekeskust (112) hädaolukorrast ning kontakti loomise soovist ja kohast;
- tegutseb vastavalt Häirekeskuse poolt saadud juhistele;
- loob kontakti sündmuskohale saabunud OT- ga, kui see ei õnnestu, siis informeerib Häirekeskust;
- tagab OT- le info ja abivahendid (võtmed);
- vahendab infot kooli töötajalt OT- le ja vastupidi.

Otseses ohus olevad inimesed  
tuleb viivitamatult päästa  
ennast ohtu seadmata.

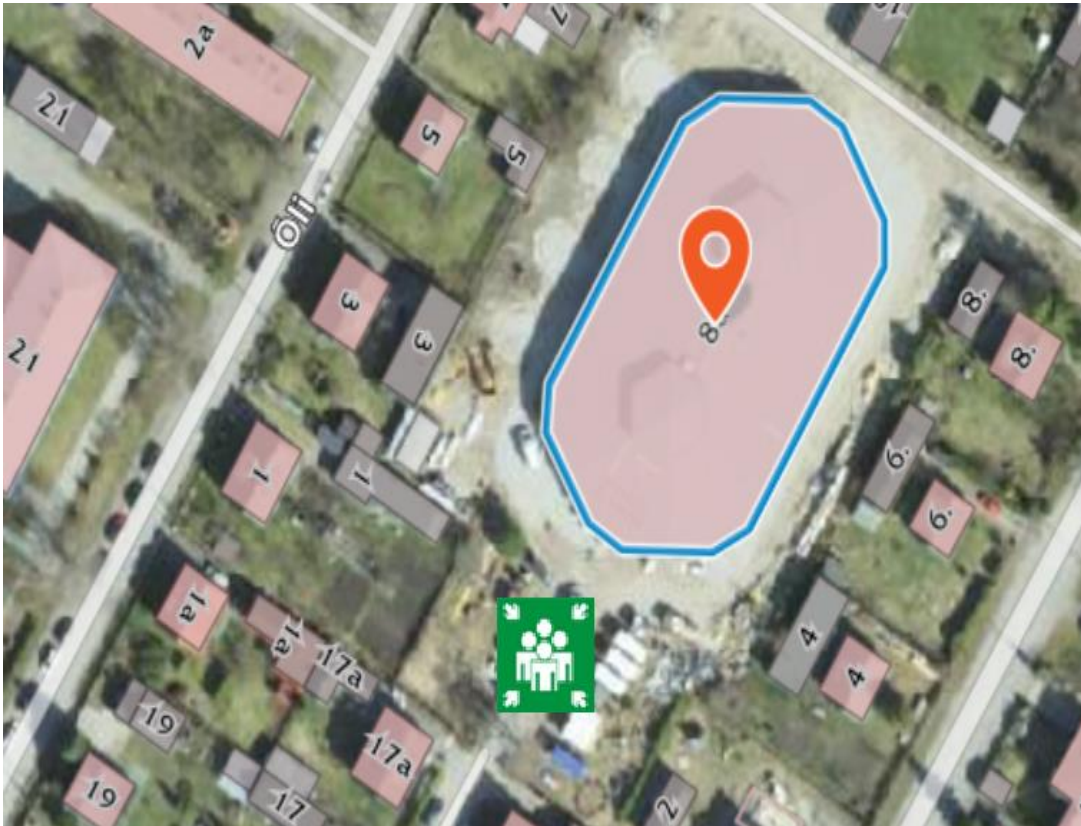
Hädaolukorras tuleb enne teisi toiminguid viivitamatult päästa otseses ohus olevad inimesed. Päästmisel ei tohi ennast ohtu seada, seetõttu on vaja tegevused eelnevalt läbi mõelda ning valida ohutuim viis:

- likvideerida oht või vähendada selle mõju (tulekahju kustutamine esmaste tulekustutusvahenditega, uste sulgemine, akende avamine vms);
- valida ohutu distants (ohutust kaugusest hüüdmine);
- kasutada varju (varjus olles hüüdmine).

## 2.1 TEGUTSEMINE TULEKAHJU KORRAL

### Tulekahju puhkemise korral (vaata lisaks ka ettevõtte Tulekahju Korral Tegutsemise Plaani):

1. Enne päästjate saabumist annavad korraldusi evakuaatsiooni juht või tema asendaja
2. Juhtide ja töötajate tegevus on suunatud eelkõige hoones viibijate ohutuse ja evakueerimise tagamiseks.
3. Tulekahju või põlengu avastanud töötaja on võimaluse piires kohustatud:
  - teatama viivitamatult tulekahjust häirekeskuse telefonil 112;
  - hoiatama hoones viibijaid ning ohtu sattunud inimesi;
  - asuma töökohas olevate esmaste kustutusvahenditega põlemiskollet likvideerima;
  - abistama kannatanuid ja lapsi evakueerimisel ohutusse kohta (vt. joonis allpool).



Kustutamise käigus tuleb meeles pidada, et ei hinnataks üle oma võimeid.

Kui tunnete, et ei ole võimeline põlemiskollet likvideerima, lahkuge ruumist, sulgedes enda järel ukсед ja aknad neid lukustamata ja riivistamata.

Hoones olevate kustutitega võib kustutada ka kuni 1000 V pinges all olevaid elektripaigaldisi, ohutu kaugus vähemalt 1m.



## Päästemeeskonnaga tehtava koostöö juhised

Päästemeeskonna sündmuskohale saabumisel peab evakuatsioonijuht või tema asendaja informeerima päästemeeskonna juhti:

- tulekahju tekkekohast ja ulatusest;
- võimalikust ohust inimestele;
- elektri väljalülitamise võimalustest (eraldi sissepääs õuest);
- muudest tulekahjuga kaasneva võivatest ohtudest (Plahvatusoht tavaolukorras objektil puudub);
- jagada vajadusel lisainformatsiooni objekti iseärasuste kohta;
- päästemeeskonnale antakse vajadusel operatiivkaart (asub Päästemeeskonna infopunktis ATS keskuse juures), evakuatsiooniplaanid, juhendid.



## Tulekahju korral tekkivad ohud

- Suits ja kuumus, mis liiguvad ülespoole. Kuum õhk tekitab nahapinna kahjustusi ning sissehingamisel ka hingamisteede kahjustusi.
- Tekib varinguoht, ehituskonstruktsioonid võivad kokku variseda.
- Akende purunemisel tekivad klassikillud, mis laiali lennates võivad tekitada ohtlikke löikehaavu.

## Evakuatsiooni märguained

- **ATS häirekellade pikk helin (pikkusega üle 60 sekundi);**
- **Suusõnaline korraldus.**

## Tegevused tulekahju korral

- Kui avastad tulekahju ja häirekellad ei ole aktiveerunud, siis vajuta häirenupule.
- Kui tulekahju on algfaasis, kustuta tulekolle esmaste tulekustutusvahenditega. Ära sea ennast ohtu!
- Helista Häirekeskusesse 112 ning informeeri tulekahju toimumisest.
- Helista evakuatsioonijuhile või mõnele teisele kriisimeeskonna liikmele.
- Evakueeru koos õpilaste ja personaliga vastavalt evakuatsioonijuhisele.

Teavita, ära sea ennast ohtu!

### Töötaja/Õpetaja tegevused

- Esimese häirekella ajal katkesta õppetegevus ja hakka valmistuma evakuatsiooniks vastavalt evakuatsioonijuhisele.
- sulge klassiruumi aknad ja uks ning evakueeru koos õpilastega vastavalt evakuatsioonijuhisele.
- Kontrolli üle piirkonnas olevad ruumid (vaata sisse ja hüüa).

NB! Kui märkad põlengut, vajuta koheselt häirenupule ning alusta evakueerumist.

Kui **evakueerumine on võimatu** tiheda suitsu või kuumuse tõttu.

Kui märkad põlengut, vajuta kohe lähimale häirenupule ja alusta evakueerumist.

- Sulge ruumi uks ja topi uksepraod ja ventilatsioonivad kinni, võimalusel veega niisutatud riietega.

### **MÄRKUS: Enamus ruumides saab HÄDAVÄLJAPÄÄSUNA kasutada ka aknaid!**

- Helista Häirekeskusesse 112, kirjelda olukorda ja anna teada oma asukohast.
- Täida Häirekeskuse korraldusi.
- Teavita evakuatsioonijuhti või mõnda teist kriisimeeskonna liiget.



### Evakuatsioonijuhi tegevus

- Saanud kinnituse tulekahju kohta, helista Häirekeskusesse 112 ning anna teada kooli kontaktisik ja määra kohtumispaik.
- Edasta kohale saabunud operatiivteenistuse esindajale kogu teadaolev info ja vajadusel abivahendid.
- Kui saad infot lõksus olevate inimeste kohta või muud olulist infot, edasta see Häirekeskusele 112 .

### Kriisimeeskonna juhi (evakuatsioonijuhi) tegevus

- Koordineeri kriisimeeskonna tegevust, säilita rahu.
- Korralda kontakt kohale saabuva OT-ga.
- Anna vanematele esmane info.

## 2.2 TEGEVUS ÄKKRÜNNAKU KORRAL

Äkkrünnak on kõrge riskiga sündmus, kus kurjategija(te) eesmärgiks on vigastada või tappa võimalikult suurel hulgal hoones viibivaid inimesi. Äkkrünnaku ajal võib kurjategija kasutada kõiki ründamiseks sobivaid vahendeid (külmrelvad, tulirelvad, lõhkeained). Lisaohu on tulekahju või lõhkeseadeldiste kasutamine.

### Äkkrünnaku tunnused ja võimalikud ohud

- Koolis on kuulda laske tulirelvast või plahvatust meenutavat heli.
- On kuulda lärmi, mis viitab paanikale.
- Kurjategija vigastab inimesi, kes tema teele jäävad.
- Kurjategija tegutseb aktiivselt ja ohvrid tekivad kiiresti.
- Kurjategija on liikuv, mistõttu on raske anda infot tema asukoha kohta.
- Kurjategijaga ei ole üldjuhul võimalik asuda läbirääkimistesse.

Pigem reageeri üle kui jäta reageerimata

Äkkrünnaku tunnuseid märgates **pigem reageeri üle ja alustada kohe tegutsemist.**

### Äkkrünnaku teavitus

- Lepitakse kokku tunnussõnad, selleks on nt. **ÕPETADES ÕPID!**
- Äkkrünnaku avastaja edastab hädaolukorra teavituse helindussüsteemi kaudu, mis asub direktori kabinetis.

Ole valmis tegutsema ka teavitust kuulmata

Võib tekkida olukord, kus teavitust ei tule, sest kurjategija ei lase seda kooli töötajal teha ja tuleb tegutseda teavitust kuulmata.

### Tegevused äkkrünnaku ajal

Äkkrünnaku puhul on **kriisimeeskonna liikmetel või teistel rünnaku avastanud isikutel kohustus võimalusel helistada Häirekeskusesse 112** ja luua kontakt operatiivteenistusega.

**Kui kaasneb tulekahju, tuleb käituda vastavalt tulekahju korral tegutsemise juhendile.**

### Õpetaja/kooli töötaja tegevused

#### Tunni ajal

- Varju koos õpilastega klassiruumi ja lukusta uks (ära jää klaasuksest nähtavale kohale seisma). Kui see ei ole võimalik, evakueeru ohust kaugemale.
- Võimalusel lase alla akende rulood.
- Väldi varjumist üldkasutatavatesse ruumidesse, sest neid võib kasutada ka kurjategija.
- Võimalus on varjuda kinnistesse metalluksega ruumidesse, millesse sissepääsu saab blokeerida.



Väldi varjumist üldkasutatavatesse ruumidesse

- Suuna õpilased uksega samas seinas olevasse kaugemasse nurka ja selgita, mis toimub.
- Välti müra tekitamist.
- Keelatud on mobiiltelefonide kasutamine, lülita heli välja, keegi võib Teile helistada.
- Juhul, kui majas on külastajaid, keela ka nendel mobiiltelefonide kasutamine ja palu heli välja lülitada
- Rahusta õpilasi, väldi paanika tekkimist.
- Kui see on ohutu, helista Häirekeskusesse 112 ja anna ka teada oma asukoht.
- Ära ava ust, kui sa ei ole kindel, et oht on möödas.

Keela mobiiltelefonide kasutamine

NB! Arvesta, et sind võidakse tulla päästma alles mõne tunni pärast!

### **Vahetunni ajal**

- Kaalu võimalust, kas sa saad liikuda piirkonda, kus algab sinu järgmine tund. Ära sea ennast ohtu!
- Varju koos õpilastega lähimasse klassiruumi ning lukusta uks.
- Käitu edasi vastavalt tegevustele tunni ajal.

### **Kui varjuda ei õnnestu**

- Alusta evakuatsiooni vastavalt evakuatsioonijuhisele.
- Ole valmis vajadusel evakuatsiooni suunda muutama.
- Ära liigu ohu suunas.
- Ole valmis kasutama alternatiivseid evakuatsiooniteid.
- Kui helistamine on ohutu, edasta info täiendavatest ohtudest Häirekeskusele 112.
- Ära sea ennast ohtu, astu enesekaitseks välja võimalikke vahendeid kasutades.

Ära sea ennast ohtu!

### Evakuatsioonijuhi tegevus

- Varju või evakueeru.
- Helista Häirekeskusesse 112 ja edasta kogu teadaolev info ja kurjategija asukoht, kui oled selles kindel.
- Loo kontakt operatiivteenistusega, anna teada kooli kontaktisik ja määra võimalusel kohtumispaik.
- Edasta kohale saabunud operatiivteenistuse esindajale kogu teadaolev info ja vajadusel abivahendid.
- Informeeri kriisimeeskonna juhti.

### Kriisimeeskonna juhi tegevus

- Varju või evakueeru.
- Koordineeri kriisimeeskonna tegevust, säilita rahu.
- Helista Häirekeskusesse 112, ära jää lootma, et evakuatsioonijuht on seda teinud.
- Loo kontakt operatiivteenistusega.
- Edasta vanematele esmane info.

## 2.3 TEGEVUS POMMIÄHVARDUSE KORRAL

Pommiähvarduse eesmärk on üldjuhul soov häirida kooli tööd ning enamasti see endaga tõsiseid tagajärgi kaasa ei too. Pommiähvardusele koolis automaatset evakuatsiooni ei järgne, kuid iga pommiähvarduse teadet tuleb hinnata ning vähimagi kahtluse korral alustada evakuatsiooni. Vajadusel võib nõu küsida Häirekeskusest.

Pommiähvardusele järgneb kooli ruumide kontrollimine eesmärgiga selgitada välja, kas koolis leidub esemeid, mis viitavad lõhkeseadeldisele (võõrad või tundmatud, asukohale ebaloomulikud esemed). Võõra eseme leidmisel tuleb küsitleda, kas leitud ese võiks kuuluda mõnele majas viibivale inimesele.

### Tegevused pommiähvarduse edastamisel telefoni teel

- Proovi hoida helistajat liinil ja koguda võimalikult palju informatsiooni:
  - kus pomm täpselt asub?
  - millise pommiga on tegu, millest on see tehtud, milline pomm välja näeb?
  - millal pomm kooli pandi?
  - miks kooli pomm pandi?
  - millal pomm plahvatab?
  - mis on helistaja nimi?
- Küsimuste küsimise ajal püüa hinnata
  - helistaja vanust (laps või täiskasvanu);
  - helistaja hääletooni (lõbus, rahulik, närviline);
  - helistaja seisundit (kaine, joobes);
  - teadlikkust küsimustele vastamisel (kindel, kahtlev).
- Võimalusel tee vestluse ajal kirjalikke märkusi.

Püüa ähvarduse edastaja kohta saada võimalikult palju infot.

### Tegevused pommiähvarduse edastamisel kirja teel

- Säilita kiri ja ümbrik.
- Ära puuduta kirja põhjendamatult, sest tegemist on olulise tõendusmaterjaliga.

### Tegevused pommiähvarduse edastamisel interneti teel

- Võimalusel jäta interneti lehekülg avatuks.
  - Salvesta monitori pilt Wordi dokumendina: programmiga „lõika ja visanda“ või kasutades klahve Win+Shift+s ning salvesta.

## Kriisimeeskonna tegevused

### Kriisimeeskonna juhi tegevus

- Kutsu kokku kriisimeeskond ning otsustage edasised tegevused.
- Kui edastati info pommi asukoha kohta, analüüsi

- kas helistajal võib olla ligipääs ähvarduses nimetatud kohale;
- kas ähvardus võib olla põhjendatud (kes oli helistaja, kuidas ähvardus esitati, kas helistajal võib olla motivatsioon pommi paigaldamiseks);
- Otsusta evakuatsiooni vajadus, pidades eelnevalt nõu Häirekeskusega 112.
- Korralda operatiivteenistuse kontakt pommiähvarduse vastu võtnud töötajaga.
- Edasta info ja tegevusjuhised helindussüsteemi kaudu, evakuatsiooni korral ka info kogunemiskoha kohta.

### Töötaja tegevused pärast teavituse saamist

#### Tunni ajal

- Katkesta õppetegevus ning kontrolli üle oma klassiruum.
- Kontrolli koos teiste piirkonnas olevate kooli töötajatega üle üldkasutatavad ruumid.
- Selgita õpilastele juhtunut, oma tegevust ning palu neil jääda oma kohtadele.
- Kui edastatakse korraldus evakuatsiooniks, siis evakueeru koos õpilastega vastavalt evakuatsioonijuhendile ja **võtke kaasa kott isiklike esemetega**.
- kui leiad eseme, mis viitab võimalikule lõhkeseadeldisele, siis käitu vastavalt juhendile „**Tegevus pommikahtlase eseme leidmise korral**“.
- Kui sa ei leia lõhkeseadeldisele viitavaid esemeid, edasta info kriisimeeskonna juhile.



Pommiähvarduse korral evakueerudes võetakse kaasa kott isiklike esemetega.

#### Väljaspool tundi

- Kontrolli üle klassiruum, kus algab sinu järgmine tund.
- Kontrolli koos teiste piirkonnas olevate töötajatega üle üldkasutatavad ruumid.
- Kui edastatakse korraldus evakuatsiooniks, siis evakueeru koos õpilastega vastavalt evakuatsioonijuhendile ja **võtke kaasa ka isiklikud esemed**.
- Kui leiad eseme, mis viitab võimalikule lõhkeseadeldisele, siis käitu vastavalt juhendile „**Tegevus pommikahtlase eseme leidmise korral**“.
- Kui sa ei leia lõhkeseadeldisele viitavaid esemeid, edasta info kriisimeeskonna juhile.

#### Info vanematele

- Info, juhul kui pommiähvardusele järgneb evakuatsioon.

Koolis on pommiähvardus, viiakse läbi evakuatsioon. Kooli ümbruses on liiklus piiratud. Vältige kooli juurde tulemist.

Täiendava informatsiooni saate Politsei infotelefonilt 612 3000.

- Info, juhul kui pommiähvardusele evakuatsiooni ei järgne ja operatiivteenistused on kooli kontrollimise lõpetanud.

Koolis oli pommiähvardus. Kooli kontrolliti, pommi ei ole. Jätkub tavapärase koolipäev.

## 2.4 TEGEVUS POMMIKAHTLASE ESEME LEIDMISE KORRAL

Pommikahtlase eseme leid koolis on suure tõenäosusega seotud teiste hädaolukordadega (äkrünnak, pommiähvardus) või õpilase poolt kaasa võetud kahtlase esemega. Pommikahtlane ese võib olla nii silmaga ära tuntav seadeldis kui ka kott, pakk, kohver või muu ese, mille päritolu on teadmata ja mis asub ebaloomulikus kohas või on muul põhjusel alust kahtlustada, et tegemist võib olla lõhkeseadeldisega.

Pommikahtlase eseme plahvatusest tulenevad ohud:

- killud, gaasid, kõrge temperatuur;
- lööklaine, mida kinnisem on ruum, seda suurem on lööklaine mõju;
- muud ohud (lendavad klaasikillud ja esemed, viga saanud hoone ehituskonstruktsioonid, elektri- ja veeavarii jne);
- tulekahju.

### Tegevused pommikahtlase eseme avastamise korral



- Evakueeri lähiümbruses olevad inimesed vastavalt evakuatsioonijuhisele.
- Helista Häirekeskusesse 112.
- Informeeri olukorrast kriisimeeskonna juhti.
- Jäta ruumis, kus pommikahtlane ese asub, aknad ja uks avatuks.

### Kriisimeeskonna tegevused

#### Evakuatsioonijuhi tegevus

- Korralda info edastamine helindussüsteemi kaudu, sh ka pommikahtlase eseme asukoht ja evakuatsiooni korral kogunemiskoht.
- Helista Häirekeskusesse 112, anna teada kooli kontaktisik ja määra võimalusel kohtumispaik.
- Edasta esimesele kohale saabuva OT esindajale teadaolev info ning abivahendid.
- Koordineeri kriisimeeskonna tööd, säilita rahu.
- Loo kontakt operatiivteenistusega.
- Edasta vanematele esmane info.

#### Töötaja tegevused pärast teavituse saamist

##### Tunni ajal

- Katkesta õppetegevus ja alusta evakuatsiooni vastavalt evakuatsioonijuhendile.
- Jäta klassiruumi aknad ja uks avatuks.

Jäta klassiruumi aknad ja uks avatuks!

##### Väljaspool tundi

- Liigu piirkonda, kus algab sinu järgmine tund.
- Väldi liikumisel eseme lähedusse jäävaid alasid, tee koostööd teiste õpetajatega:

- jagage õpilased mõistliku suurusega gruppideks, iga grupi juurde jääb kooli töötaja;
- valmistu evakuatsiooniks vastavalt evakuatsioonijuhendile;
- kontrolli õpilaste leidmiseks üle piirkonnas olevad ruumid.
- Alusta evakuatsiooniga kohe, kui oled sattunud piirkonda, kus asub pommikahtlane ese.
- Evakueeru koos õpilastega vastavalt evakuatsioonijuhendile.

### Käitumise ABC pommikahtlase eseme puhul

- Väldi evakueerumisel eseme lähedusesse sattumist, samuti selle läheduses olevat evakuatsiooniteed.
- Kui eseme lähedust ei ole evakueerudes võimalik vältida, möödu sellest võimalikult kaugelt ja kiiresti, kuid mitte joostes.
- Ära puuduta eset!
- Väldi eseme läheduses põrutusi!
- Väldi eseme läheduses kinniseid alasid (nurgad, seinäääred).
- Ära kasuta eseme läheduses mobiiltelefoni!

Ära kasuta pommikahtlase eseme läheduses mobiiltelefoni!

### Info vanematele

Koolis leiti pommikahtlane ese, viiakse läbi evakuatsioon. Kooli ümbruses on liiklus piiratud. Vältige kooli juurde tulemist.

Täiendava informatsiooni saate Päästeameti infotelefonilt 1524.

Märkus: Viies pommiähvarduse korral läbi evakuatsiooni, väldi suletud akende tagant läbi minekut või liigu allpool akna tasapinda (plahvatuse korral võivad klaasikillud Teid vigastada vms.). Evakueeru hoonest kaugemale ja väldi kogunemist hoone tavapärasele kogunemiskohale.

Peale pommiähvardust tuleb määrata alati järgmise ähvarduse korral uus kogunemiskoht (terroristi vms. eesmärk võibki olla esimese häirega selgitada välja, kuhu kogunetakse!)



### 3. HÄDAOLUKORRAD, MIDA LAHENDAB KRIISIMEESKOND

Hädaolukorrad, mida lahendab kooli kriisimeeskond on:

- vägivallajuhtumid;
- ohtlike esemete või ainete omamine, mille kasutamine võib ohustada kasutajat ennast või teist isikut viisil, mis võiks kaasa tuua teise inimese vigastamise, surma või eseme kahjustamise;
- kooli töötaja või õpilase surm;
- haiguspuhang;
- riigis kehtestatud eriolukord;
- elektrikatkestus;
- veeavarii vmt.

Kriisimeeskond koordineerib hädaolukorra lahendamist:

- kaasab vajalikud spetsialistid;
- tagab vajaliku infovahetuse (vanemad, meedia vms);
- dokumenteerib ja analüüsib tegevusi.

#### 3.1. TEGEVUS VÄGIVALDSE ISIKU KORRAL

Vahetult kogetavat vägivalda võib tinglikult jagada kaheks: füüsiline ja verbaalne. Üldjuhul saab füüsiline vägivald alguse verbaalsest vägivallast ning läheb oskamatu käitumise tõttu sageli üle füüsiliseks vägivallaks.

Füüsiline vägivald võib kaasa tuua tervisekahjustusi ning vägivallatseja käitumine on ettearvamatu, mistõttu on peamiseks eesmärgiks füüsilise vägivalla vältimine.

#### Soovitused füüsilise vägivalla vältimiseks

- Jää rahulikuks, vali hääletooni, sõnu ja käitumist, ära pingesta situatsiooni.
- Kuula isikut, ole järeleandlik ning räägi sellest, millest ta rääkida tahab, kuid võimalusel suuna vägivaldsed mõtted mujale.
- Väljenda ennast selgelt ja lihtsalt.
- Pööra tähelepanu isiku keelekasutusele ning arvesta seda oma sõnade valikul.
- Kasuta rääkides neutraalseid väljendeid, ära rõhuta oma õigust.
- Säilita isiku prestiiž.
- Ole aus ja paku alternatiivseid variante.
- Taga ohutu vahemaa ja ära vaata isikule otse silma.
- Püüa mitte üksi jääda.
- Vajadusel eemaldu.

Räägi vägivaldse isikuga sellest, millest ta rääkida tahab.

## Tegevused vägivallale kalduva isikuga kokkusaamisel

- Haara isikuga vesteldes initsiatiiv.
- Liigu isikuga vesteldes sinna, kus sind märgatakse või kuulatakse.
- Kutsu võimalusel kedagi appi.
- Teavita võimalusel evakuatsioonijuhti või mõnd teist kriisimeeskonna liiget.

## Tegevused otsese füüsilise vägivalla korral

- Hüüa abi või liigu sinna, kus sind märgatakse.
- Püüa põgeneda sinna, kus võib olla teisi inimesi.
- Teavita võimalusel evakuatsioonijuhti või mõnd teist kriisimeeskonna liiget.

NB! **Igal inimesel on õigus ennast kaitsta** ning enda vastu suunatud rünnak jõudu kasutades tõrjuda. Seda nimetatakse hädakaitseks ja selline tegevus on kirjeldatud Karistusseadustikus § 28. Hädakaitse piire ületada ei tohi.

Hädakaitse piire ületada ei tohi!

## Tegevused hädasolija abistamiseks

- Informeeri evakuatsioonijuhti või mõnd teist kriisimeeskonna liiget.
- Liigu vägivallatsejale lähemale ning anna märku, et oled olukorda märganud.
- Ära sekku, kui hädasolija kontrollib olukorda ja haara initsiatiiv, kui hädasolija ei kontrolli olukorda.
- Taga visuaalne ülekaal, kaasates teisi töötajaid.
- Hoida õpilased ohutus kauguses.

NB! Kui vägivaldne isik on relvastatud, käitu vastavalt juhendile „**Tegevused äkkrünnaku korral**“.

## 3.2. TEGEVUS SURMAJUHTUMI KORRAL

Kooli töötaja või õpilase surm häirib kogu kooli tegevust, kuid on neid, keda sündmus otseselt mõjutab ning neid, kes seda raskesti läbi elavad.

Olukorrast lähtuvalt on vajalik hinnata, milliseid vanemaid informeeritakse. Hindamisel arvestatakse olukorra tõsidust ja info levimise ulatust.

Vanemate informeerimisel tuuakse välja teadaolevad faktid, lükatakse ümber tekkinud kuulujutud ning edastatakse täiendava info saamise võimalus.

Ei edastata sündmusega seotud inimeste nimesid ega infot vigastuste kohta.

Surmajuhtumiga ka kuulujutud, mis moonutavad tegelikkust.

### Kriisimeeskonna tegevused

#### Tegevused surmajuhtumi aset leidmisel

- Teata hädaabinumbrile 112

#### Info kogumine

- Kes on saanud surma, millistel asjaoludel ning kus surm saabus?
- Kas keegi nägi surma pealt või jõudis temani vahetult tajutav info?
- Kas info on levinud ning kas levinud info vastab tõele?
- Keda info surmast vahetult mõjutab?

#### Info edastamine

- Kui surmajuhtum leidis aset koolis, edastab surmateate lähedastele kooli direktor, kaasates seotud töötajad ja koolipsühholoogi.
- Antakse faktipõhine ülevaade juhtunust ja info edasiste tegevuste kohta.
- Kriisimeeskond määratleb lähtuvalt sündmuse mõjust info saajad koolis ning edastamise aja, koha ja viisi.
- Info edastatakse koolipidajale.

### Koolielu ümberkorraldamine

- otsustada tundide toimumine järgnevatel päevadel

### **Nõuanded õpetajale**

- Märka õpilaste ja kolleegide reaktsioone ning emotsioone.
- Aita õpilastel sõnastada ja läbi töötada juhtunuga seotud tunded ja mõtted.
- Jaga õpilastele vajalikke selgitusi ja infot.
- Vajadusel lähene õpilasele individuaalselt, räägi juhtunust ja paku vajalikku abi.
- Kasuta võimalusel tunnis peenmootorikaga seotud tegevusi (joonistamine, meisterdamine jne).

### **Info vanematele**

Olukorrast lähtuvalt hinnatakse, milliseid vanemaid olukorrast informeeritakse.

Tuuakse välja teadaolevad faktid, lükatakse ümber kuulujutud ning edastatakse täiendava info saamise võimalus.

Ei edastata sündmusega seotud inimeste nimesid ega infot surma täpsete asjaolude kohta.

## TEGEVUS ÄKILISE HAIGUSPUHANGU KORRAL

Äkiliseks haiguspuhanguks on epideemia (nt *koolitoidust tulenev*) või suurenenud haigestumine viirushaigustesse, mis häirib oluliselt õpetegevust.

Äkilise haiguspuhangu korral on oluline roll kooli õel ja Tervisekaitseametil, kes teeb kriisimeeskonnale ettepanekud ennetusmeetmete tarvitusele võtmiseks või olukorra lahendamiseks

## **Kriisimeeskonna koosseis ja tegevused**

### Tegevused viirushaiguste korral

Viirushaigestumise perioodi alguses on otstarbekas jälgida Terviseameti kodulehte, et saada infot haiguspuhangu alguse kohta.

- Meetmete rakendamine haiguse leviku ennetamiseks
  - kontrollida üle, et ventilatsioonisüsteemi filter oleks vahetatud;
  - korraldada igapäevaselt märgkoristus, pesta iga päev pesemis- või desinfitseerimisvahenditega kõik lauad ning ukseingid;
  - puhastada ja desinfitseerida iga päev tualettruumide sisustus ja pinnad;
  - varustada tualettruumid kätepesuvahenditega ning üldkasutatavad ruumid kätte desinfitseerimisvahenditega;
  - tagada, et koolis ei oleks käega avatavaid jäätmekonteinereid;
  - tuuluta klassiruumi pärast iga tundi vähemalt 10 minutit;
  - puhastada mööblit, riieid ja radiaatoreid kaks korda nädalas;
  - viirushaigestumise kõrgajal jälgida ja analüüsida õpilaste puudumise põhjuseid, vajadusel korraldada õppetöö ümber.
- Õppetöö ümberkorraldamine massilise haigestumise korral
  - vältida koolis massiürituste või ühistegevuste läbiviimist;
  - saata haigusnähtudega õpilane või õpetaja koju või raviasutusse või leida võimalus tema eraldamiseks;
  - tagada klassiruumis võimalusel ühemeetrine vahe õpilaste vahel;
  - vähendada õppetundide pikkust;
  - vajadusel korraldada distantsõpe kõikidele õpilastele;
  - jagada haigestumisega seotud infot tundides ja infotahvlitel;
  - informeerida vanemaid.
- Soovituste jagamine õpilastele
  - anna kohe õpetajale/kooli töötajale teada, kui tunned ennast halvasti;
  - ära kasuta teiste õpilaste asju (NB! joogipudelid), mille kaudu nakkus võib levida;
  - köhides ja aevastades kata nina küünarnuki või salvrätiga;
  - lähtu Terviseameti korraldustest, sh kannu maski või hoia distantsi;
  - pese tihti käsi ja kuivata käed paberrätiku abil;
  - viska kasutatud salvrätik kohe pärast kasutamist ära.

- 
- Soovituste ja info jagamine vanematele
  - jätke haigusnähtudega laps koju ja võtke ühendust perearstiga;
  - haigestunud laps peab olema kodus täieliku tervenemiseni;
  - haigusnähtudega laps toimetatakse koju või raviasutusse või eraldatakse teistest lastest.

### Tegevused epideemia korral

Epideemia on nakkushaiguse äkiline puhang, mis haarab suurt hulka koolis viibivaid inimesi.

- Epideemiakahtluse korral teavita kriisimeeskonna liiget või kooli õde.
- Eraldada nakatunud teistest inimestest ning selgitada vaatluse või küsitluse teel välja võimalikud teised nakatunud.
- Nakkuskahtluse korral kasuta kaitsevahendeid (kaitsemaskid ja kummikindad).
- Teavita Terviseametit ning tegutse vastavalt nende juhistele.
- Selgita epideemia tõenäoline põhjus ja võta ette meetmed edasise nakatumise vältimiseks.
- Edastada info vanematele, kes jälgivad oma lapsi ning sümptomite tekkimisel pöörduvad meditsiiniuasutusse.

### **Info vanematele**

Kooskõlasta välja saadetav teade Terviseameti Lääne regionaalosakonnaga.

Teade peab sisaldama infot juhtunu kohta, ülevaadet abinõudest epideemia edasise leviku piiramiseks ning tegevusjuhiseid vanematele.

### 3.3. TEGEVUS TRAUMA KORRAL



Koolis juhtuvateks traumadeks võivad olla:

- põrutus
- luumurrud
- põletus
- mürgitus
- haavad
- minestamine
- krambid
- kaela- ja seljavigastused
- võõrkeha hingamisteedes või silmas
- valu
- elektrišokk
- uppumine

#### Tegevused

- jää rahulikuks, veendu, et ümbruskond on ohutu;
- hinda kannatanu seisundit;
- vajadusel kutsu kooli õde või helista Häirekeskusesse 112 või vanematele;
- kui kannatanu on teadvusel, küsi, mis juhtus;
- ära jäta kannatanut üksi, räägi temaga, vajadusel anna esmaabi;
- teavita juhtunust koolijuhtkonda.

#### Ennetavad tegevused

- ohutustehnika regulaarne tutvustamine;
- esmaabikoolituste regulaarne läbiviimine töötajatele;
- ohuohlike kohtade märkamine ja likvideerimine;
- esmaste esmaabialaste oskuste õpetamine õpilastele;
- riskirühma kuuluvate õpilaste väljaselgitamine ja nende toetamine.

### **3.4. TEGEVUS OHTLIKE ESEMETE VÕI AINETE OMAMISE JA KASUTAMISE KORRAL**

Ohtlikeks esemeteks või aineteks peetakse esemeid või aineid, mille kasutamine võib ohustada kasutajat ennast või teist isikut viisil, mis võiks kaasa tuua teise inimese vigastamise, surma või eseme kahjustamise.

Lähtuvalt PGS § 44 lõige 1 punkt 1<sup>1</sup> on koolis õpilasele keelatud järgmised esemed ja ained:

- 1) relv relvaseaduse tähenduses;
- 2) lõhkeaine, pürotehniline aine ja pürotehniline toode lõhkematerjaliseaduse tähenduses;
- 3) aine, mida kasutatakse mürgistuse või joobe tekitamiseks;
- 4) aine, mis on seaduse alusel keelatud õpilase vanusest tulenevalt;
- 5) muu ese või aine, mida kasutatakse õpilase või teise isiku elu või tervise ohtu seadmiseks või vööra asja kahjustamiseks.

Käitumine ohtlike esemete ja ainete omamise ja/või kasutamise puhul on sätestatud kooli kodukorras.

- Koolitöötajal on õigus võtta hoiule ese või aine, mille kasutamine võib ohustada kasutajat ennast või teist isikut viisil, mis võiks kaasa tuua teise inimese vigastamise, surma või eseme kahjustamise.
- Kooli hoiule antud eset hoiab direktor või kooli töötaja, kes võttis eseme hoiule. Kooli töötaja, kellele on ese hoiule antud, peab hoidma eset selle säilimist tagaval viisil. Esemehoiule võtmine, hoiule võtmise põhjus ja tagastamine dokumenteeritakse.
- Relva, lõhkeaine või aine, mida kasutatakse narkootilise joobe tekitamiseks, leidmisest teavitab kool kohe politseid ja annab need viivitamata politseile üle.



## 4. HÄDAOLUKORRAJÄRGSED TAASTAVAD TEGEVUSED

Hädaolukorra järel on vaja taastada normaalne koolielu umbes 2 nädala jooksul. Taastavate tegevuste eesmärk on leevendada laste ja täiskasvanute kannatust, toetada toibumist ja hoida ära posttraumaatilise stressihäire tekkimine.

Taastavaid tegevusi juhib kriisimeeskond.

### Kriisimeeskonna tegevused

#### Info kogumine, kategoriseerimine ja edastamine

<i>Personalile</i>	<i>Õpilastele</i>	<i>Vanematele</i>	<i>Kõigile</i>
<ul style="list-style-type: none"> <li>▪ edasised tegevused</li> <li>▪ ümberkorraldused</li> <li>▪ õpilastele jagatav info</li> <li>▪ nõustamisinfo</li> </ul>	<ul style="list-style-type: none"> <li>▪ faktid</li> <li>▪ ümberkorraldused</li> <li>▪ vale info</li> <li>▪ ümberlükkamine</li> </ul>	<ul style="list-style-type: none"> <li>▪ faktid</li> <li>▪ ümberkorraldused</li> <li>▪ nõustamisinfo</li> <li>▪ täiendava info saamise võimalused</li> </ul>	<ul style="list-style-type: none"> <li>▪ faktid</li> <li>▪ vale info</li> <li>▪ ümberlükkamine</li> <li>▪ nõustamisinfo</li> <li>▪ täiendava info saamise võimalused</li> </ul>
Personali koosolekul	Tunnis	Stuudiumi ja vanemate listide kaudu	Kooli kodulehe kaudu

#### Koolielu ümberkorraldamise vajaduse hindamine tegutsemise sellele vastavalt

- hädaolukorrale järgneva päeva korraldus;
- surmaga seotud tegevused (mälestusnurk, kaastunde avaldamine jne);
- nõustamisvajaduse kaardistamine, vajalike spetsialistide kaasamine ning nõustamiste korraldamine;
- tegevuste kavandamine kahe nädala jooksul pärast hädaolukorda;
- muudatused õppetöös (lühendatud päevad, päevahoiu töö korraldamine);
- info liikumise häireteta korraldamine;
- hädaolukorras viga saanud õpetajate või õpilaste sujuva kooliellu naasmise korraldamine ja seire;
- tegevuste dokumenteerimine ja tulemuste analüüs;

Kriisimeeskonna liikmetele korraldatakse pärast hädaolukorra ja sellele järgnevate taastavate tegevuste lõppemist nõustamist ja toetamist.

### Õpetajate tegevused

- õpilaste ja kolleegide käitumise märkamise;
- juhtunuga seotud tunnete ja mõtete sõnastamine ja läbitöötamine;
- info ja selgituste jagamine õpilastele;
- peenmotoorika rakendamine õppetegevustes (joonistamine, meisterdamine jne);
- arutelu õpilastega enne vigastatud õpilase kooli naasmist, kuidas teda toetada ning informeerimine võimalikust erivajadusest.

## 5. EVAKUATSIOONIJUHIS

1. ÜHEGI INIMESE ELU EI PÄÄSTETA TEISE INIMESE ELU ARVELT!
2. Rangelt on keelatud käsutada alla 18-aastaseid isikuid kustutustöödel ja vara evakueerimisel põlengu ajal.
3. Evakuatsioonijuht on kooli direktor (tema puudumisel infospetsialist), kannab helkurvesti.
4. Töötaja tegevus evakuatsiooni läbiviimisel (häresignalisatsiooni saamisel )
  - 1) Õpetaja ei tohi õpilasi üksinda klassi jätta. Peale häire käivitumist katkestab õpetaja õppetöö, valmistub evakueerimiseks.
  - 2) Evakuatsioonijuht võtab tulekahjule viitavate tunnuste puudumisel häire maha ja tutvub olukorraga täiendavalt. Valehäire korral helisignaal uuesti ei käivitu ja õppetöö võib jätkuda. Tulekahju korral käivitab evakuatsioonijuht (või asendaja) häire uuesti ja see on signaal evakuatsiooni alustamiseks.
  - 3) Erand: kui mingil põhjusel (nt fuajees tulekahju vms) ei saa häiret maha võtta ja kooliraadio kaudu ka ei anta mingit infot, siis **hiljemalt 1 min häire algusest tuleb alustada evakuatsiooni.**
  - 4) Erand: kui hoone on ilmselgelt tulekahju tunnustega (suits, põleng), aga häire ei ole käivitunud, tuleb koheselt alustada evakuatsiooniga.
  - 5) Saanud evakuatsioonisignaali, teatab õpetaja õpilastele **kogunemiskohta**, milleks on Sauga tn poolne hoone ots ja lahkub **koos õpilastega** hoonest kogunemiskohta.
  - 6) Töötajad teevad õpilaste kohaloleku kontrolli ja edastavad tulemused evakuatsioonijuhile.
  - 7) Tundi mitte andvad õpetajad ja muu personal otsustavad vastavalt olukorrale, kas aitavad esmalt õpilasi evakueerida või asuvad tulekollet kustutama
  - 8) Kustutamistöödel osalevad õpetajad ja muu personal evakueeruvad samuti, kui kustutamine on ohtlik (näit kiire levikuga tuli, palju suitsu ruumis vms). Kogunemiskohta liigutakse ka siis, kui päästeteenistus on kustutustööd üle võtnud.

Vali evakueerumiseks lähim ja ohutuim evakuatsioonitee. Evakuatsioonialad ja -teed on märgitud evakuatsiooniskeemidel. Evakuatsiooniväljapääsu tähistab järgmine evakuatsioonivalgusti:



Liikumissuunda lähima evakuatsiooniväljapääsuni näitavad järgmised evakuatsioonivalgustid:



Tagavaraväljapääsu kasutatakse siis, kui evakuatsioonitee on takistatud või ohtlik. Kui muud võimalust ei ole, kasutatakse ka evakueerumist akende kaudu.

### **Evakuatsioonijuhtide tegevused**

Evakuatsioonijuht on direktor (tema puudumisel infospetsialist), kes kannab helkurvesti. Evakuatsioonijuhtide ülesanne on evakuatsiooni korraldamine, seetõttu tuleb keskenduda tervikpildile ning sekkuda ainult juhul, kuid evakuatsioon takerdub.

#### Evakuatsiooni juhtimine koolimajas

- kogu kiiresti infot evakuatsiooni käigu ja võimalike tõrgete kohta;
- sekku, kui evakuatsioon on takerdunud;
- edasta info kogunemiskoha võimaliku muutmise kohta helindussüsteemi kaudu;
- võimalusel, kui see on ohutu, kontrolli evakuatsiooni järel kõik ruumid.

NB! Nimetatud tegevusi ei saa läbi viia äkkrünnaku olukorras.

#### Evakuatsiooni juhtimine kogunemiskohas

- liigu määratud kogunemiskohta;
- hinda kogunemiskoha muutmise vajadust ja teavita koolimajas asuvat evakuatsioonijuhti.
- Kogu kokku evakuatsiooniinfo kogunemiskohta jõudnud inimeste ja puudu olvate inimeste arvu kohta. Edasta andmed kriisimeeskonna juhile või operatiivteenistuse esindajale.
- Saades infot kogunemiskohta mitte jõudnud inimese kohta, edasta andmed kriisimeeskonna juhile või operatiivteenistuse esindajale.
- Saanud infot kogunemiskohas oleva kannatanu kohta, korralda esmaabi ja edasta info kriisimeeskonna juhile või operatiivteenistuse esindajale.
- Kogunemiskohast lahkumiseks annab loa ainult operatiivteenistuse esindaja või kriisimeeskonna juht. Kui luba on olemas, registreeri lahkuvad inimesed ja fikseeri kontakti saamise võimalus. Õpilase lahkumisel peab vanem olema informeeritud.

**Kogunemiskohast lahkumiseks  
annab loa ainult  
operatiivteenistuse esindaja või  
kriisimeeskonna juht**

### **Vahetus ohus olijate evakueerimine**

- Korralda evakueerimine ohutult distantsilt, taga enda ohutus.
- Anna lühikesed ja selged käitumisjuhised ja info selle kohta, kuhu tuleb minna.
- Korralda hädaolukorrapõhine teavitus.
- Anna võimalusel infot ohtliku piirkonna asukoha ja ohtude kohta.

### **Ennetavad tegevused**

## PÄRNU PÄIKESE KOOL HÄDAOLUKORRA LAHENDAMISE PLAAN

- õppuste regulaarne korraldamine (1x aastas).
- Vastutab: **Marju Kivi, tel 5813 3255**